

东莞市企业职业技能等级认定

工作方案

申报单位 广东速美达自动化股份有限公司 (公章)

信用代码 914419007657457846

填 报 人 王小霞

联系电话 13817004449

2022 年 3 月 30 日

目录

一、基本情况	1
(一) 企业性质和业务范围	1
(二) 企业人员构成情况及人才分布情况	1
(三) 企业开展技能等级认定工作的组织架构	1
三、认定范围	4
(一) 认定的对象范围	4
(二) 认定的职业(工种)范围	4
(三) 认定方式	4
(四) 认定职业(工种)申报条件	5
三、工作规范	6
(一) 题库开发和运行管理工作规范	6
(二) 考评人员管理及工作规范	6
(三) 内部质量督导人员管理及工作规范	6
(四) 职业技能等级证书管理办法	7
(五) 质量内控管理措施	7
四、组织实施	8
(一) 认定考场地址	8
(二) 职业技能等级认定实施流程	8
五、激励制度	9
六、附件:	10

一、基本情况

（一）企业性质和业务范围

广东速美达自动化股份有限公司（以下简称“速美达”）是2004年在东莞市注册成立的速美达有限责任公司，注册资本6081万元，占地面积1.25万平方米。

公司主要从事自动化产线、自动化设备等产品的生产制造，主营业务范围是：自动化产线、自动化设备、自动化组件、自动化生产系统集成、工业机器人及组件的研发、设计、生产和销售；自动化产品的维修、安装调试；自动化产品软件开发及技术咨询服务；技术转让；货物与技术的进出口。（依法须经批准的项目，经相关部门批准后方可开展经营活动）

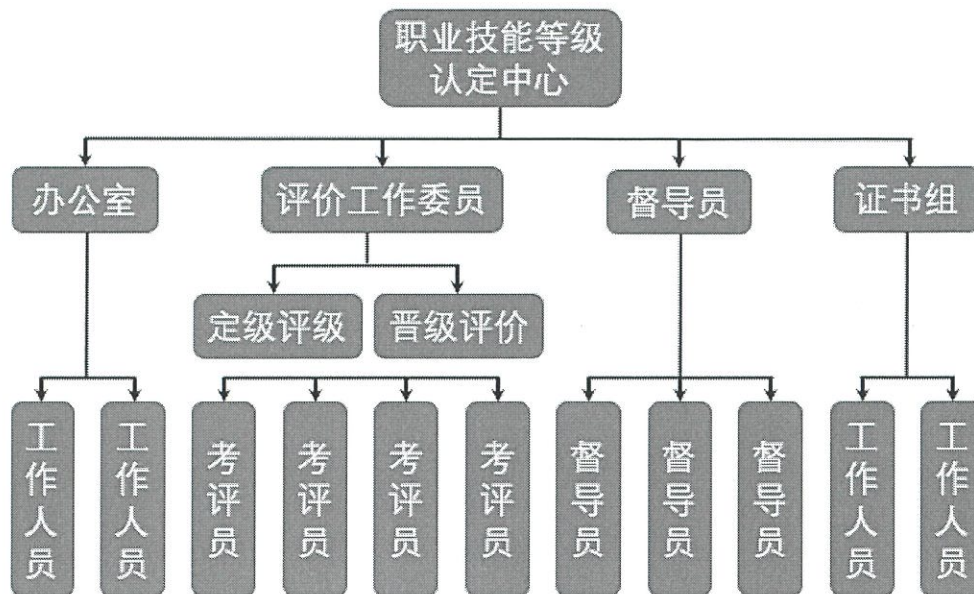
（二）企业人员构成情况及人才分布情况

截止2022年3月，公司现有员工237人，其中专业技术人员185人，技能人员163人，管理人员62人，大学本科及以上学历75人，技能人才占比68%。

（三）企业开展技能等级认定工作的组织架构

广东速美达自动化股份有限公司成立职业技能等级认定中心，由公司张良统筹领导，行政部负责协同办公，在组织上保障认定工作的有序推进同时确保认定领导小组的专业性能够推动和保证整个体系的长期、有效运作。

1. 组织架构



2. 职责分工

序号	项目小组	第一负责人	工作职责
1	职业技能等级认定中心	张良	①负责定义项目范围、目标与投入； ②负责重要成果评审确认； ③负责项目监控和指导； ④负责重大争议处理等。
2	办公室	王小霞	①负责实施计划/制度编制； ②负责等级认定工作的全面组织、成绩审核、发布与管理； ③负责证书制作、发证与管理等
3	评价工作委员	李明亮	①负责审批签署评价工作的相关决定； ②负责监督、指导评价工作的组织实施， ③负责制定企业技能人才培养、评价、使用和激励相结合工作机制；制定适合本企业技能岗位需要的评价方案。
4	督导组	张平良	①负责监督、指导评价工作的组织实施； ②负责跟进评价各环节工作，确保评价过程、评价结果真实、有效、可靠。
5	证书组	刘佩龙	负责证书的制作、核发

3. 定级评价工作委员会

为做好企业职业技能等级认定工作，特成立企业职业技能等级认定评价工作委员会，负责跟进评价各环节工作，履行委员会相应职责。

主任：张良（行政总监）

副主任：李明亮（董事长）

张平良（总经理）

易凯（研发总监）

王小霞（行政专员）

成 员：周霞林（技术经理）

张小现（软件经理）

谭有生（视觉经理）

朱卫军（智能装备经理）

刘佩龙（培训专员）

主要职责如下：

（1）负责研究、确定职业技能等级评价工作目标等重要事项。

（2）负责审定职业技能等级评价工作方案、管理制度。

（3）定期听取等级认定工作汇报，研究、解决职业技能等级认定推进工作相关问题。

（4）负责审定年度技能等级评价实施计划、年度技能等级认定合格人员名册等重要文件。

（5）负责制定职业技能等级评价工作方案、制度并执行。

（6）负责考评人员和质量督导人员的聘用、选派、考核和日常管理工作。

（7）负责职业技能等级评价题（卷）库的管理、使用和维护；负责组织对公司有关工种职业技能等级标准、题库和培训教材的开发和修订。

（8）负责组织职业技能等级评价质量管理体系建设。

三、认定范围

（一）认定的对象范围

广东速美达自动化股份有限公司开展职业技能等级认定工作的人员范围为本公司的在岗职工以及本公司的子公司的在岗职工；定级评价对象为本企业工作一年以上并签订劳动合同的职工；晋级评价对象为本企业在岗职工（社保参保地或就业地在广东省）和主营业务一线岗位上的劳务派遣人员。

广东速美达自动化股份有限公司				
序号	企业名称	统一社会信用代码	关联关系	持股比例
1	广东速美达科技有限公司	91441900MA54TLOU0U	全资子公司	100%

注：相关证明材料见附件 14：公司关系证明函。

（二）认定的职业（工种）范围

序号	职业编码	职业名称	工种名称	等级范围	认定依据	认定方式
1	6-30-99-00	工业机器人系统操作员	—	4、3、2、1	国家职业标准	定级评价 晋级评价
2	6-31-01-10	工业机器人系统运维员	—	4、3、2、1	国家职业标准	定级评价 晋级评价

（三）认定方式

广东速美达自动化股份有限公司采用定级评价（4级/中级工、3级/高级工）和晋级评价（4级/中级工、3级/高级工、2级/技师、1级/高级技师）相结合的方式，开展职业技能等级认定工作。

1、采用定级评价的方式开展认定的职业为：工业机器人系统操作员职业、工业机器人系统运维员职业，对应的《企业职业（岗位）

技能等级定级评价表》(样表)见附件1。

2、采用晋级评价的方式开展认定的职业为：工业机器人系统操作员职业、工业机器人系统运维员职业。晋级评价将按照企业生产实际和技能人员情况，科学灵活的采用理论知识考试、技能操作考核、工作业绩评审、生产过程考核、模拟操作考核、竞赛选拔等多种评价方式进行。

(四) 认定职业(工种)申报条件

工业机器人系统操作员/系统运维员申报条件

中级(具备以下条件):

累计从事本职业或相关职业工作3年(含)以上。

高级(具备以下条件之一):

(1) 取得本职业或相关职业四级/中级工职业资格证书(技能等级证书)后,累计从事本职业或相关职业工作5年(含)以上,

(2) 累计从事本职业或相关职业工作5年(含)以上。

技师(具备以下条件之一):

(1) 取得本职业或相关职业三级/高级工职业资格证书(技能等级证书)后,累计从事本职业或相关职业工作4年(含)以上,

(2) 取得本职业或相关职业三级/高级工职业资格证书(技能等级证书)的高级技工学校、技师学院毕业生,累计从事本职业或相关职业工作3年(含)以上;或取得本职业或相关职业预备技师证书的技师学院毕业生,累计从事本职业或相关职业工作2年(含)以上。

高级技师(具备以下条件之一):

(1) 取得本职业或相关职业二级/技师职业资格证书(技能等级证书)后,累计从事本职业或相关职业工作4年(含)以上,或累计

从事本职业或相关职业工作 3 年（含）以上，经本职业高级技师技能正规培训达规定标准学时数，并取得结业证书。

三、工作规范

为做好广东速美达自动化股份有限公司职业技能等级认定工作，按照本企业实际，制定以下工作规范。

（一）题库开发和运行管理工作规范

广东速美达依据国家职业技能标准和经备案的企业评价规范要求，参照国家题库开发技术规程技术要求，开发认定题库（卷库）。认定过程中试卷的使用和提取、印刷、传递等程序已建立相关制度规范，具体开发和运行管理工作规范模板见附件 2。

（二）考评人员管理及工作规范

广东速美达自动化股份有限公司通过培训考核、直接认定或外聘专家等形式建立本企业内部考评人员队伍。考评人员分为考评员和高级考评员。考评员可承担初、中、高级（职业技能等级五至三级）的评审工作；高级考评员可承担初、中、高、技师、高级技师（职业技能等级五至一级）的评审工作，具体考评人员培养、使用、管理及工作规范模板见附件 3；

（三）内部质量督导人员管理及工作规范

速美达通过培训考核或直接认定的形式建立本企业内部质量督导人员队伍，开展职业技能等级认定质量督导工作，负责对本企业的培训评价工作进行监督和检查。按照亲友回避和定期轮换的原则进行委派。委派前将明确双方的责任、权利和义务。具体内部质量督导人

员培养、使用、管理及工作规范模板见附件 4；

（四）职业技能等级证书管理办法

广东速美达自动化股份有限公司依据技能等级评价认定结果，按照《广东省职业技能等级证书编码规则实施方案（2021 版）》（附件 5）和《转发关于进一步规范职业技能等级证书样式及有关工作的通知》（粤技服〔2021〕5 号文）要求，制作并颁发职业技能等级证书，具体证书管理办法模板见附件 6。

（五）质量内控管理措施

1、做到企业职业技能等级制度信息公开和公示，企业工作方案在公司公示 5 个工作日，提前发布认定公告，公布认定计划，公示认定结果不少于 3 天；认定后的纸质材料保存不少于 3 年，电子材料保存不少于 5 年。

2、在职业技能等级认定信息公示中或等级认定工作实施前、中、后如职工有质量投诉举报或其他情况需要反映时，可经过以下渠道进行监督举报：

- （1）可向公司人资部部门反映；
- （2）拨打电话 0769-85097799；
- （3）发邮件到邮箱 smdwxx@smd-automation.com；

3、积极应对职业技能等级认定风险，提交做好防控措施：

（1）报名资料审核须严谨细致，认真对照本企业申报条件执行，如发现违规现象，在企业进行通报批评；

（2）定级评价评分时杜绝人情分，关系分，一经发现，取消评分人评分资格，并在企业进行通报批评；

(3) 在晋级评价时，做好试题保密措施，指定专人负责；

(4) 考评员在考评过程中，严格执行考务规程，按操作流程实施考评，一经发现违规，取消考评资格并在企业进行通报批评；

(5) 内部质量督导人员严格遵守工作规范，杜绝玩忽职守，一经发现违规，取消督导资格并在企业进行通报批评。

四、组织实施

(一) 认定考场地址

广东速美达自动化股份有限公司将在以下地点开展认定工作：

序号	考场地址	工种名称	认定级别	认定方式
1	广东速美达自动化股份有限公司 地址：广东省东莞市长安镇长安振安 东路 74 号 2 栋 101 室	工业机器人 系统操作员	4、3 级	定级评价
		工业机器人 系统运维员	4、3 级	
2	广东速美达自动化股份有限公司 地址：广东省东莞市长安镇长安振安 东路 74 号 2 栋 101 室	工业机器人 系统操作员	4、3、2、1 级	晋级评价
		工业机器人 系统运维员	4、3、2、1 级	

(二) 职业技能等级认定实施流程

广东速美达自动化股份有限公司认定工作的实施流程，包括以下内容：发布认定（考试）计划公告（含认定对象申报条件、时间、地点、方式等）；考场安排；人员安排；认定的具体实施；认定结果的确认与提交。具体参考模板见附件 7。

五、激励制度

根据公司《薪酬管理办法》，获得本企业职业技能等级证书的员
工，将享受每月对应等级的技能补贴。

原技术岗位等级	对应的职业技能等级	技能补贴(元)
中级技术工程师	四级	100
高级技术工程师	三级	200
资深技术工程师	二级	300
专家技术工程师	一级	400

六、附件：

附件 1-1：工业机器人系统操作员技能等级定级评价表

附件 1-2：工业机器人系统运维员技能等级定级评价表

附件 2：题库开发和运行管理工作规范

附件 3：考评人员管理及工作规范

附件 4：内部质量督导人员管理及工作规范

附件 5：《广东省职业技能等级证书编码规则实施方案（2021 版）》

附件 6：职业技能等级证书管理办法

附件 7：职业技能等级认定实施流程

附件 8：职业技能等级认定结果公示表

附件 9：企业考场设施（设备）与视频监控系统清单

附件 10：企业职业技能等级认定考评人员名单

附件 11：企业职业技能等级认定督导人员名单

附件 13：《东莞市职业技能等级认定机构备案申请表（用人单位）》

广东速美达自动化股份有限公司

2022 年 03 月 30 日